

VADEMECUM SULLA PRIVACY

Il **31/03/2006** scade il termine ultimo per adeguare la Vs. azienda alle **Misure Minime di Sicurezza** richieste dalla legge sulla **Privacy** (D. Lgs. 196/2003)

Le Misure Minime di Sicurezza sono richieste alle aziende che detengono, dei propri clienti e/o fornitori, dati personali comuni, vale a dire non "sensibili o giuridici", come è il caso degli utilizzatori del programma **Elastico 2004**.

Adempimenti e MISURE MINIME DI SICUREZZA

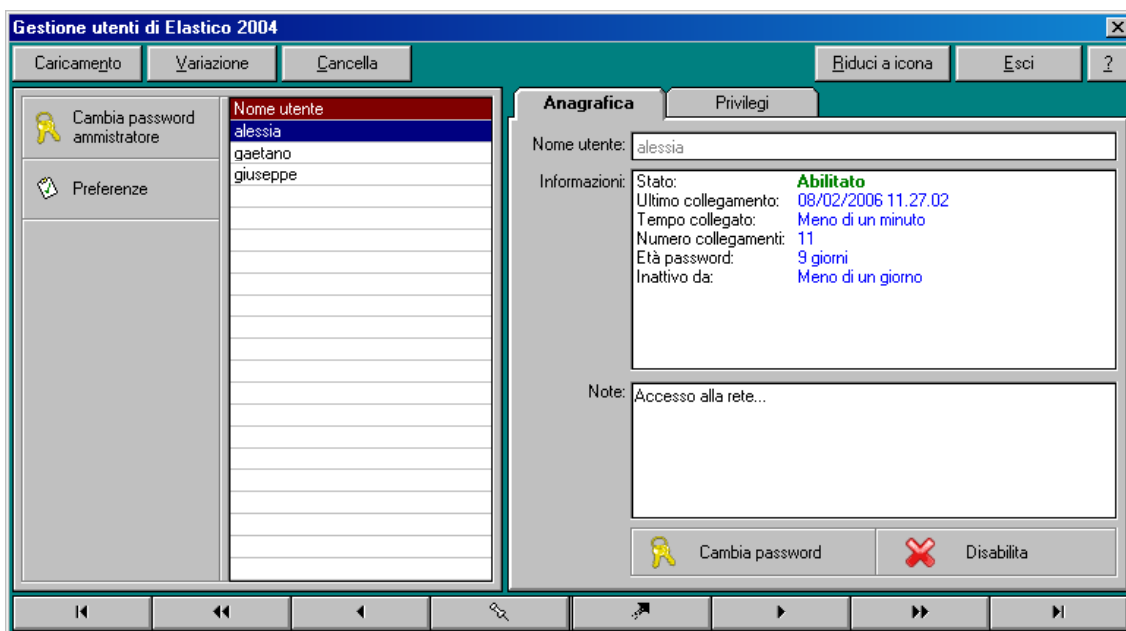
Tra gli interventi richiesti alle aziende per la sicurezza dei dati e dei sistemi come esposto nell'**ALLEGATO B)** del **D. Lgs. 196/2003**, è necessario organizzare e disciplinare l'uso di:

- 1) Sistemi di autenticazione informatica (nome utente o user name).
- 2) Credenziali di autenticazione (password, codici identificativi).
- 3) Protezione dei dati dalle intrusioni di virus, internet worm e programmi maligni mediante l'attivazione di idonei strumenti elettronici (ad esempio antivirus, firewall, ed altri adeguati sistemi) da tenere aggiornati **almeno ogni sei mesi**.
- 4) Aggiornamento del sistema operativo e dei software utilizzati per il trattamento dei dati (aggiornamento programmi, patch, hot fix, service pack) **almeno ogni 12 mesi**.
- 5) Protezione hardware con l'utilizzo di gruppi di continuità.
- 6) Piani di back-up (i dati devono essere salvati su copie di riserva **almeno settimanalmente** organizzandone la conservazione e il ripristino).
- 7) Il **Documento Programmatico sulla Sicurezza (DPS)** con il quale si individuano il responsabile della privacy, gli incaricati, le fonti di rischio, si organizzano gli aggiornamenti dell'hardware, del software, delle copie, del ripristino, dell'archiviazione e della conservazione del cartaceo e del magnetico.
- 8) Un Mansionario e Lettere di Incarico agli utilizzatori

IN DETTAGLIO

- 1) **Sistemi di autenticazione informatica (nome utente o user name).**
- 2) **Credenziali di autenticazione (password, codici identificativi).**

All'interno dell'azienda diventa obbligatorio nominare un **Amministratore Responsabile** della privacy; sarà questa persona a dover gestire il programma **Elastico Utenti**. Lanciato il programma, dovrà inserire la propria **password** e solo dopo potrà accedere al programma per organizzare quanto segue:



Procedimento:

- Premere il pulsante **Caricamento** e nel segnalino **Anagrafica** inserire nome e cognome degli Utilizzatori. L'Amministratore deve anche inserire una password che deve consegnare all'Utilizzatore; questi utilizzerà questa password al primo collegamento ma dovrà **subito** sostituirla con una propria.

L'utilizzatore, una volta sostituita la password ricevuta dall'Amministratore, deve trascriverla su di un foglio da inserire in una busta chiusa e firmata e consegnarla all'Amministratore che deve custodirla.

Solo in caso di necessità (prolungata assenza dell'Amministratore, cause di forza maggiore) la busta può essere aperta e la password utilizzata. L'Amministratore è obbligato poi a sostituire la password appena in grado di farlo.

- Nel segnalino **Privilegi** l'Amministratore può definire le funzioni per ogni Utilizzatore che dovranno essere trascritte nel Mansionario e nelle Lettere di Incarico.

- **Cambia password amministratore:** permette di modificare la password dell'amministratore che deve essere cambiata almeno una volta ogni sei mesi. Questa password deve essere conservata in busta chiusa e firmata. Solo in caso di necessità (prolungata assenza dell'Amministratore, cause di forza maggiore) la busta può essere aperta e la password utilizzata. L'Amministratore è obbligato poi a sostituire la password appena in grado di farlo.

- **Preferenze**

- **Preferenze Utenti**

Disabilita gli utenti inattivi per più di: bisogna inserire 180 gg. come previsto dalla legge. Se l'Utilizzatore non utilizza la password per più di sei mesi (180 gg) automaticamente viene disabilitato.

Disabilita gli utenti con una password vecchia di: bisogna inserire 180 gg. come previsto dalla legge. La password deve essere cambiata dall'Utilizzatore almeno ogni sei mesi (180 gg), deve essere di almeno otto caratteri, non deve contenere dati facilmente riconducibili all'interessato, non deve essere uguale al NOME UTENTE, quando viene sostituita deve essere nuova e, quindi, mai utilizzata prima.

Con il tasto **Cambia password** è possibile cambiare la password dell'Utilizzatore.

Con il tasto **Disabilita** è possibile disabilitare momentaneamente un Utilizzatore.

NOTE: Durante la prima esecuzione della versione 6.3 di Elastico 2004, il vecchio archivio degli utenti verrà automaticamente adeguato alla nuova versione. In questa fase eventuali Utenti con password vuota verranno disabilitati e non potranno utilizzare il programma finché non gli sarà assegnata una nuova password.

3) Protezione dei dati

I dati vanno protetti dalle intrusioni di virus, internet worm e programmi maligni. Diventa **obbligatorio** installare antivirus su ogni PC e un Firewall se il PC è connesso ad internet; sia gli antivirus che il firewall devono essere aggiornati e/o verificati nel funzionamento **almeno ogni sei mesi**. Se ci si rivolge a ditte esterne per questi compiti, richiedere una **certificazione** di quanto è stato fatto.

4) Aggiornamento del sistema operativo e dei software utilizzati per il trattamento dei dati.

Almeno ogni 12 mesi diventa obbligatorio procedere all'aggiornamento di windows e di Elastico. Per l'aggiornamento di Windows è opportuno richiedere assistenza a ditte esterne in grado di rilasciare una **certificazione con data certa** delle operazioni eseguite. Per quanto riguarda Elastico ogni anno, i clienti che richiederanno questo servizio, riceveranno una **certificazione** spedita per **raccomandata in contrassegno**, per avere sicurezza di ricevimento e di data certa, dell'avvenuto invio di cd-rom con aggiornamenti della procedura nei tempi stabiliti per legge

5) Protezione hardware con l'utilizzo di gruppi di continuità

I personal computer **devono essere** alimentati con gruppi di continuità per evitare perdite di dati.

6) Piani di back-up

I dati devono essere salvati su copie di riserva **almeno settimanalmente** organizzandone la conservazione e il ripristino. All'interno dell'azienda, tramite il Mansionario e la Lettera di Incarico, deve essere nominato un Responsabile per quanto riguarda le copie di sicurezza, la loro conservazione, la loro distruzione, l'eventuale ripristino.

In Elastico 2004 nel menu **Utilità** nella voce **Preferenze**, nel segnalino **Backup** bisogna inserire la cifra **7**, o inferiore, affinché il programma possa dare un avviso nel momento in cui trascorra un periodo di tempo superiore a quello fissato dall'ultima copia eseguita.

Per questo scopo è consigliabile installare sul proprio PC un masterizzatore e procedere come segue: fare clic con il tasto destro del mouse sul DESKTOP, alla voce NUOVO selezionare CARTELLA da rinominare **EI_copie**. Tasto destro del mouse su questa cartella, selezionare PROPRIETA' e alla voce PERCORSO segnare su di un foglio il percorso riportato che **potrebbe** essere: **C:\Documents and Settings\Administrator\Desktop**

Lanciare il programma **IMPOSTA PERCORSI DI ELASTICO 2004** e sulla riga **BACKUP INTERNO** sostituire il percorso C:\ELEURO\COPIE con **C:\Documents and Settings\Administrator\Desktop\EI_copie** (verificare il percorso come visto sopra).

A questo punto in Elastico 2004 procedere al **BACKUP INTERNO** che provvederà a fare una copia della/e azienda/e nella cartella **EI_copie** che poi sarà semplice masterizzare.

Una volta eseguita la masterizzazione, apporre una etichetta con la data sul cd-rom e conservarlo, a cura del responsabile, in un armadio chiuso a chiave. Stabilire nel Mansionario e nella Lettera di Incarico dopo quanto tempo dalla realizzazione (presumibilmente un anno) vanno distrutti i cd-rom. Nel Mansionario e nella Lettera di Incarico deve essere stabilito anche per quale motivo (perdita di dati) deve essere eseguito il ripristino dei dati dall'ultima copia su cd-rom.

- 7) **Il Documento Programmatico sulla Sicurezza (DPS)**
- 8) **Un Mansionario e Lettere di Incarico**

Il DPS è un documento **redatto almeno una volta ogni anno con data certa** con il quale si individuano il Responsabile della privacy, gli Incaricati, le fonti di rischio, si organizzano gli aggiornamenti dell'hardware, del software, delle copie, del ripristino, dell'archiviazione e della conservazione del cartaceo e del magnetico.

Il Mansionario e le Lettere di Incarico sono documenti **redatti almeno una volta ogni anno con data certa** con i quali si danno incarichi riguardanti la legge sulla privacy al personale dell'Azienda.

NOTE: chi lo desidera potrà richiedere gratuitamente alla DPM documenti word (in formato .DOC) personalizzabili con modelli di DPS, Mansionari e Lettere di incarico. **La dpm non assume nessuna responsabilità per la compilazione o mancata compilazione di questi modelli che sono rilasciati esclusivamente a titolo indicativo e dovranno essere adattati alle proprie esigenze da ciascuna azienda.**

Packing list

Nella busta di spedizione, oltre al vademecum, saranno presenti:

- Il **Cd-Rom** con la Rel. 6.3 di Elastico 2004
- Il **certificato** che attesta che la Rel. 6.3 di Elastico 2004 è conforme alla normativa sulla privacy per quanto concerne i Sistemi di autenticazione informatica (nome utente o user name), le Credenziali di autenticazione (password), i Piani di Backup. Questo certificato deve essere datato con data certa a cura del Responsabile
- La **richiesta della Chiave di Attivazione** della Rel. 6.3 da mandare tramite fax con data e firma del Responsabile o titolare.

ATTENZIONE

Il Certificato di conformità spedito dalla DPM, il DPS, il Mansionario, le Lettere di Incarico devono avere

DATA CERTA

Per questo motivo è necessario, entro e non oltre il 31/03/06, recarsi in un ufficio postale dove richiedere che venga apposto un timbro leggibile su ognuno dei fogli.

Entro il 31/03 di ogni anno successivo è obbligatorio verificare e riscrivere il DPS, il Mansionario e le Lettere di Incarico che devono avere data certa.

SANZIONI

Per conoscenza riportiamo le sanzioni previste.

La mancata adozione delle **Misure Minime di Sicurezza** entro il 31/03/06 rende **penalmente ed amministrativamente** perseguibili gli inadempienti.

Sanzioni penali con arresto fino a due anni o ammenda da 10.000,00 a 50.000,00 Euro.

L'art. 169 com. 2 del Codice prevede un meccanismo di "ravvedimento operoso" in relazione a tale violazione, con conseguente estinzione del reato, imponendo:

1. Regolarizzazione entro un massimo di sei mesi
2. Il pagamento di una sanzione ridotta pari ad un quarto del massimo dell'ammenda: 12.500,00 Euro

**RICHIESTA CHIAVE DI ATTIVAZIONE
della Rel. 6.3 di Elastico 2004**

Alla Spett.le DPM

Il sottoscritto.....
quale Titolare/Amministratore/Responsabile della Ditta.....
.....con sede in
.....Via
P. IVA n.....

RICHIEDE

la Chiave di Attivazione della Rel. 6.3 del programma Elastico 2004 che sarà installata entro e non oltre il 31/03/06 sui personal computer presenti nella propria Azienda allo scopo di sostituire le vecchie versioni del programma per l'adeguamento alla normativa sulla privacy per quanto concerne i Sistemi di autenticazione informatica (nome utente o user name), le Credenziali di autenticazione (password), i Piani di Backup.

In fede

Luogo e data

Timbro e firma